

公成建設株式会社 VOL.436

安全衛生ニュース

発行
公成建設(株)安全衛生
協会事務局
編集
安全衛生委員会
事務局

◆墜落転落災害の軽減◆

株式会社田中組 代表取締役 田中 雅美

足場からの墜落・転落による労働災害発生状況は、2009（平成21）年から続く規則改正により年々減少している。

今更だが、具体的には躯体側：

手すり・中さん・幅木の設置、外側：シート類・下さん、もしくは幅木・下さんの設置（シート類が張れない場合）がある。さらに、床材の隙間をなくす、40cm以上の作業床の設置、手すり先行工法等の“より安全な措置”をとるよう普及が進められている。



厚生労働省がまとめた2023（令和5）年の1-12月の労働災害発生状況（確定値）によると建設業全体の死亡者数は223人である。そのうち「墜落・転落」で亡くなったのが86人。実に死亡災害の4割を占め、この割合は何年も変わっていない。また、労働災害統計に含まれない「一人親方など」の2023（令和5）年の年間死亡者数は80人。その63.8%にあたる51人が「墜落・転落」で亡くなっている。そして「墜落・転落」の労働災害の死亡発生箇所別にみると「足場」や「屋上・屋根」などの高所からの墜落・転落が多く、2割前後で推移している。

しかし、足場からの墜落・転落災害は、先に書いた法改正による適切な足場設備（墜落防止措置）の不備、床材や手すり等の緊結不備、労働者の不安全行動や無理な姿勢による作業がほとんどを占めている。そのため、足場に関する作業段階ごとの対策が厚生労働省のHPに挙げられている。

① その現場の実情に応じた安全対策を設計、計画の段階から検討すること→高所作業が少なく済む工法の検討、大組・大払し工法など

② 実際に足場上での労働者の作業の実態等を十分に踏まえて検討すること→手すり等の設置など安衛則に基づく墜落防止対策の実施

③ 作業性の低下や不安全行動等による新たなリスクが誘発されないように本質的な安全対策を検討すること

と→足場に乗って作業する工種の検討、不安全行動をしないで済む足場の検討

④ 検討した対策を適切な管理のもとに総合的に実施すること→その現場でのルール徹底、危険箇所の周知、個人用保護具の使用の徹底

以上の①～④を踏まえて対策を実施することが厚生労働省の指導である。

実際の現場においては、足場の設置が困難な場合など様々な条件があるが基本的には計画して対策できるように思う。

当社でも墜落・転落災害をなくすため、安全な「足場」、作業しやすい「足場」、不安全行動を誘発しないように働きやすい「足場」を提供できるよう心掛け、現場に関わるすべての方と協力して労働災害の減少に努める事を考えていかねばなりません。ご安全に！！

5月度合同パトロール

4月10日(木)13:30より

協力会：(株)山栄工務店、木下吉工業(株)

安衛委員：木本・稲垣・四田・石垣・寺田・松永

以上8名で実施しました。

『寸評』安全衛生委員会

4月度の合同パトロールは、土木現場、「宮前橋整備（その14）工事」を、安全衛生協会2名、安全衛生委員会6名の計8名で実施しました。

当日は、前日からの雨予報も幸い雨雲が遅く、曇天の中、『墜落転落災害の防止、飛来落下災害の防止』を主眼に、安全パトロールを行いました。

◆（総合評価）宮前橋整備（その14）工事

当工事は、3年前と昨年に橋梁下部工拡幅工事を施工した現場の鋼橋上部工工事です。

福田主任補より概要・進捗状況説明を受け、重点目標の「転落墜落災害の防止、飛来落下災害の防止」を主眼に安全点検を行いました。当日の作業は、鋼橋架設工、落橋防止装置設置、塗装工で、職員を含め24名でした。工事場所：京都市伏見区淀水垂町他地内

工期：令和6年8月31日～8年1月30日（17ヶ月）

発注者：京都市建設局

工事概要：施工延長 L=99m
鋼橋架設工 W=397.1t
支承工 N=16基
合成床版工 A=1,741m²

京都市下京区五条通西洞院西入ル小柳町518 TEL.075-365-8303 FAX.075-365-8532

落橋防止装置 N=5箇所（製作工1.39t）

現場塗装工 A=190m²

床版鉄筋 W=60.3t

床版コンクリート V=400m³

出来高：34.0%（3/31現在）

安全成績：労働延時間=8,536時間

休業災害0件・不休災害0件。（3/31現在）

＜良好な事項＞

- ① 場内整理整頓
- ② 安全通路、資材置き場の整備

＜改善・点検を要する事項＞

- ① 親綱のゆるみ 再緊張
- ② 吊り足場下突出単管明示
- ③ 法肩ピン柵の復旧

■講評では、場内は、ヤードも広く整然とし、すっきりした現場です。これから合成床版工から鉄筋、床版コンクリートとクレーン作業が続きますので、合図の徹底、飛来落下災害には万全を期して進めるよう、また、暑い日がやってきますので、健康管理にも留意するようお願いしました。

■山本係員からは、「床版上での作業がメインとなり、熱中症対策が今後の課題となってきますので、作業所一丸となって、工事を進めていきます。指摘事項は確実に是正し、完成まで無事故無災害を心掛けていきます。」とのコメントでした。



【（総合評価）宮前橋整備（その14）工事】

重点実施例

『ガス漏れ防止対策』

土木部 ガス設備G 工事主任 大月 宏哉

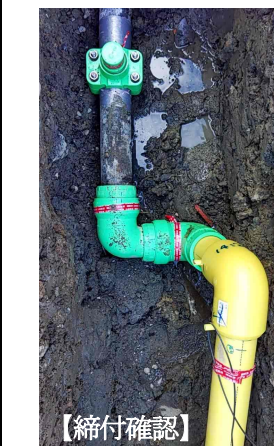
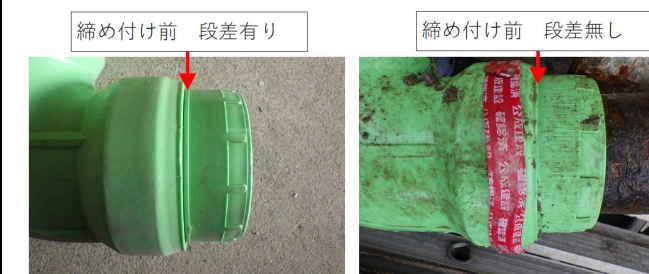
本工事は京都市右京区太秦小手角町。既設支管80A（古い鋼管）を新設支管PE75A（ポリエチレン管）に約390m入替、それに伴う住宅への引込管約100本の繋ぎ変えです。一日の主な流れは約15m範囲での支管・引込管の入替で、毎日ほぼ同じ作業ですが、その中で注意すべき事の一つであるガス漏れ防止対策をご紹介します。

一日の工事範囲終点でPE75A～既設80Aを接合する材料の締め付けを適正パイプレンチで行うのですが、その

締め付けが甘いとガスが漏れる可能性があります。接合材料には締め付け確認用の段差がありますので、段差が隠れるまで締め付けを行ったかの声掛けを行っております。また確認部を写真に収めてすぐ管理者（平井次長）へ携帯で送信する事で、作業員、監督、管理者とのトリプルチェック体制になっております。

また、PE管同士は樹脂を溶かして固める融着方式なのですが、融着前清掃が甘いと当日大丈夫でも数日後に砂粒などの噛み込みが原因で漏れる可能性がありますので、清掃確認についても日々作業員へ注意喚起をしております。

同じ作業を毎日繰り返すと、つい確認が甘くなりがちですが、リスクを念頭に慣れている作業にも注目する必要があります。ご安全に。



【締付確認】

【ガス漏れ防止対策】

現場ニュース

『（総合評価）後院通電線共同溝及び道路改良工事（1・2工区）』

土木部 土木G 工事所長 和田 辰也

本工事は、令和5年6月に受注しもう少しで2年が経とうとしています。

発注者は京都市で工期は令和8年3月までとなります。工事内容としては、道路改良工事、電線共同溝工事、水道工事、下水道工事になり、今春に水道工事と下水道工事が竣工検査を完了し、道路改良工事は既済検査を受けることで完了することが出来ました。残りは電線共同溝工事のみとなり5月までには完了する予定です。しかし、

去年の9月に隣接する工事を受注したので引き続き令和9年3月まで後院通での作業が続きます。又、作業の70%が夜間作業になり現場周辺の四条大宮は飲食店が多く作業中にいろいろなトラブルがありました。又、地元の方にもご指導を受けながら日々作業をしております。まだまだ先が長いですが安全第一で工事完成を目指します。ご安全に！！



【アンキャストボックス据付】



【マンホール据付】



【電線共同溝 配管状況】

【(総合評価) 後院通電線共同溝
及び道路改良工事 (1・2 工区)】

安 衛 コ ラ ム

『自転車と道路交通法』

建築部 積算・設計 G 課長心得 辰巳 有起

昨年3月から派遣社員として、9月からは正社員として入社いたしました建築部 積算・設計Gの辰巳です。あっという間に一年が経ちました。

出産で職を離れ、離職している間に、建築の法律もかわり、技術も技法も進歩し、復職することに躊躇していましたが、同じ業界で働く友人の勧め、家族の後押しにより、復職することにしました。絹川社長をはじめ公成建設の皆様に即戦力にならない私を雇い入れていただいたことに感謝しております。精進してまいります。

います。

ところで、皆さんは普段自転車に乗られますか？

自転車は、通勤や通学、スポーツやサイクリング、普段の買い物等、自動車のように免許も不要で誰でも乗れるとても便利な乗り物です。

近年、携帯電話使用等による交通事故件数は、自動車等は減少傾向にある一方、自転車は増加傾向にあるようです。

私は車を運転中に、自転車に乗りスマホを注視し、イヤホンの着用により外部の音が全く聞こえず、道路の真ん中を走行している方に出くわし、ドキッとしたことがあります。

このような状況により、令和6年11月1日から道路交通法が改正になり、自転車走行中の罰則が厳しくなりました。自転車運転中の携帯電話使用禁止や酒気帯び運転は、自動車等と同等の罰則が適用となりました。

外出するには、とても快適な季節となりました。急いでいるときや、ちょっといいかな？の気のゆるみが事故につながりやすいです。自転車も自動車も、時間や気持ちに余裕をもって運転したいと思います。ご安全に！

重点施策

5 月度重点施策

『花粉症への対処法』

桜の季節も終わり新緑を感じられる今日この頃、日中では初夏を感じられる日も多くなりましたが、多くの方にとって厄介な天敵「花粉」が猛威を振るうシーズンでもあります。症状としては主にくしゃみ、鼻水、鼻づまり、目のかゆみ、充血などが生じ、集中力の低下やよく眠れないなど、勉強や仕事、家事に大きな影響を及ぼしている方も多いのではないのでしょうか。今日は我々でもできる花粉症の対処法に触れたいと思います。

【対処法】

1. 鼻のケア

(1) 鼻の洗浄

鼻に入り込んだ花粉やホコリなどは、洗い流すのが効果的です。ただし、水道水は塩素などを含んでいて鼻の粘膜を傷つけてしまうので、体液に近い組成の市販の生理食塩水を利用してください。

(2) 鼻の粘膜の保護

繰り返して鼻をかむと鼻が荒れますので、荒れてしまったら白色ワセリンなどを塗ってください。保湿ティッシュペーパーで鼻をかむことも有効です。

(3) 室内の加湿

鼻腔に炎症があると粘膜機能が低下するので、室内を加湿して水分を補ってください。空気が乾燥してい

るときはマスクが有効です。

(4) マスク

マスクは、花粉の飛散の多いときには吸い込む花粉をおよそ3分の1から6分の1に減らし、鼻の症状を少なくさせる効果が期待されています。また、花粉症でない人も、花粉を吸い込む量を少なくすることで、新たに花粉症になる可能性を低くすることが期待されています。ただし、風が強くとマスクをしていても鼻の中に入る花粉は増えます。マスクをしていても完全防備にはならないので過信は禁物です。

2. 目のケア

(1) 目の洗浄

花粉やホコリなどの異物は、洗い流すのが効果的です。ただし、目は表面が涙で守られており、水道水で目を洗うことで細胞が傷つくことがあり、また涙も洗い流してしまうので、市販の人工涙液を利用してください。

(2) 目の疲労の回避

長時間にわたりテレビを見続けることやパソコンで作業を続けることは目に負担をかけてドライアイなどの原因になるだけでなく、めまいや頭痛、睡眠障害などの心身に健康障害があらわれるVDT症候群 (visual display terminal syndrome) を招いてしまいます。目から画面(モニター)まで50cmくらい離すようにして、1時間見続けたら15分間程度の休憩を設けてストレッチなどで身体をほぐすようにしましょう。また、目に炎症があるときはそれだけで目に負担をかけるので、コンタクトレンズの使用を控えてメガネをかけ、意識的に目を休めてください。目に限りませんが、規則的な生活を送って十分な睡眠とバランスのよい食事を心がけてください。

【外出時の注意点】

1. 花粉情報

最近では花粉飛散時期にはインターネットやテレビ・ラジオのニュースで花粉飛散予測が報じられます。外出せざるを得ないときには事前に花粉情報から対策を立ててください。

2. 花粉が多く飛びやすいとき

(1) 雨の日と雨上がり

花粉は雨が降れば地面に落ちますので雨の日は飛散量が少なくなりますが、雨が上がると遠くから飛散する花粉に加えて地面の花粉も巻き上げられますので、飛散する花粉は倍増するとお考えください。

(2) 朝と夕方

一般に花粉は通勤・通学時間帯にあたる朝と夕方に多く飛散する傾向があります。日の出から時間とともに気温が上昇するにつれて花粉も目や鼻の高さに浮遊しやすくなることや、夕方にかけて気温が下降するにつれて上空にあった花粉が降りてくると考えられます(地形や建造物、地域により差があり、1日で最も気温が上昇する13~15時ごろに飛散量が増える場合があります)。

3. 花粉回避の服装

花粉は全身に付着しやすいので、髪は帽子で、目や鼻はメガネやマスクで、首はマフラーやスカーフで付着を防ぎ、花粉が付着しにくいような表面がツルツルした上着を選びましょう。

4. 帰宅時

家の中に花粉を持ち込まないように玄関前で花粉を払い、すぐに着替えて外気に露出した顔などを洗い流しましょう。 営業部

◆事務局からのお知らせ◆

■STOP! 熱中症クールワークキャンペーン

期 間：5月1日~9月30日



■安全衛生協力会・委員会合同パトロールの予定

日 時：令和7年5月15日(木) 11:00~15:00

場 所：由良川志高地区河道掘削工事

西舞鶴道池内川橋 A1 橋台(下り)他工事

■工事完成 ご苦労様でした。



【(仮称) 下京区辰巳町PJ】



【木津川上粕地区堤防強化他工事】

■令和7年度安全標語の募集について

例年通り、令和7年度安全標語の募集を行いますので、ご応募下さいませよう、よろしくお願いたします。

応募方法は、別途ご連絡します。

なお、応募者には例年通り図書券を進呈します。