

# 公成建設株式会社 VOL.435

## 安全衛生ニュース

発行  
公成建設(株)安全衛生  
協力会事務局  
編集  
安全衛生委員会  
事務局

### ◆〈建築で事故件数急増〉作業行動の起因目立つ◆ 常務執行役員 営業部長 池永 裕人

23年度労災発生調査報告書より

建設業労働災害防止協会大阪府支部は、2023年度の労働災害発生状況調査報告書をまとめた。発生件数は土木工事で減少したものの、建築工事で急増し、2年続けて合計100件を上回る結果となった。ヒューマンエラーや不安全行動など労働者の作業行動が要因となる災害が全体の大部分を占めている。



報告書では23年4月から24年3月までに発生した災害を対象にアンケートを実施しており、会員1266社のうち512社(40%)から回答を得た。回答社のうち51社(10%)が「災害があった」と回答しており、件数は109件にのぼる。内訳は土木が10件(9%)、建築が91件(84%)、その他が8件(7%)となっている。

土木では隧道と道路・鉄道・橋梁が各3件、土木・造成为2件、施設構造物とその他が各1件だった。建築では「新築工事」が75件で大半を占め、全体の69%となっている。世代別では50～59歳が最も多く26件(24%)、次いで20～29歳が21件(19%)、40～49歳と60歳以上が共に20件(18%)となっている。

経験年数と年齢別をクロス分析した結果、5年未満の38件のうち、経験年数が1～5年の20歳代が10件を占めているが、経験年数30年以上の50歳代も10件、60歳以上も11件と高い水準を示しており、現場での高齢化が進んでいる結果となっている。

被災者の職種は、土工が31件(28%)で最も多く、とび工が15件(14%)、電工が12件(11%)、現場職員が8件(7%)と続いている。躯体三役のとび・土工、型枠

大工、鉄筋工の合計で48%を占めている。

事故の種類は、「転落・墜落」が31件(28%)と依然高い割合で占めており、「はさまれ・まきこまれ」が24件(22%)、「転倒」が20件(18%)、「飛来・落下」が11件(10%)となっている。発生要因については、ヒューマンエラーが57件(52%)で、22年度に続き高い割合となっている。本人の不安全行動も24件(22%)で、労働者の作業行動に起因する労働災害が全体の大部分を占める結果となった。このような結果を受けて、当社でも人手不足の影響があるとは言え、注意の上にご注意。ご安全に！！

### 3月度合同パトロール

3月13日(木)13:30より  
協力会：(株)朝日組  
安衛委員：木本・稲垣・中川(勝)・石垣・寺田・松永  
以上7名で実施しました。

### 『寸評』 安全衛生委員会

3月度の合同パトロールは、建築現場、「(仮称)ドーマー山科東野計画」を、安全衛生協力会1名、安全衛生委員会6名の計7名で実施しました。当日は、やっと気温も上昇し、春めいた中、『墜落転落災害の防止、第三者災害の防止』を主眼に、安全パトロールを行いました。

### ◆ (仮称)ドーマー山科東野計画

当工事は、昨年6月に続き、2回目となる現場です。高谷所長より概要・進捗状況の説明を受け、重点目標の「墜落墜落災害の防止、第三者災害の防止」を主眼に安全点検を行いました。当日の作業は、外部足場組立、2F型枠建込み、外周防水工、クレーン3台、職員を含め28名でした。

工事場所：京都市山科区東野中井ノ上町19-21他  
工期：令和6年5月1日～8年2月2日(21ヶ月)  
発注者：K Assets(株)  
工事概要：RC造 地上5階建て(駐輪場2棟)

京都市下京区五条通西洞院西入ル小柳町518 TEL.075-365-8303 FAX.075-365-8532

寄宿舍(寮室192室)  
第1種中高層住居専用地域・準防火地域  
敷地面積 2,880.73m<sup>2</sup>  
建築面積 1,358.46m<sup>2</sup>  
延床面積 5,254.10m<sup>2</sup>  
軒高=14.48m 建築高さ=14.98m  
最高建物高=15.64m

出来高：28.0% (3/10現在)  
安全成績：労働延時間=21,344時間  
休業災害0件・不休災害0件。(3/10現在)

### 《良好な事項》

- ① 立入禁止措置
- ② 場内整理整頓

### 《改善・点検を要する事項》

- ① 開口部の養生
- ② 化学物質リスクアセスメントへの取組

■講評では、場内はいつも整然とし、すっきりした現場です。いよいよ躯体工事が始まり、高所作業が続いていきますので、墜落転落災害には万全を期して、進めるよう、また、季節の変わり目です。健康管理にも留意するようお願いします。

■竝川係員からは、「これから大変な日々が続くと思われませんが、作業所一丸となって工事を進めていきます。指摘事項は確実に是正し、完成まで無事故無災害を心掛けていきます。」とのコメントでした。



【(仮称)ドーマー山科東野計画】

### 重点実施例

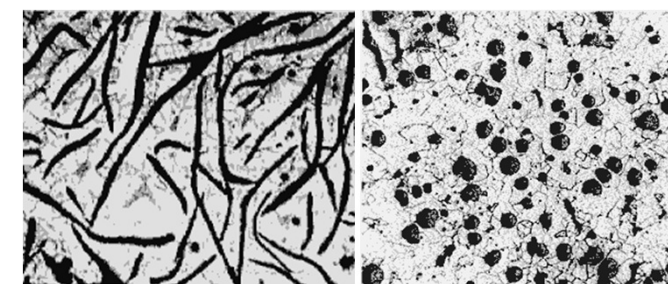
『今年度で入替が完了する「ねずみ鋳鉄管」とは何か』  
土木部 ガス設備G 工事主任 阿相 智貴

低圧ガス工事で本管のねずみ鋳鉄管入替工事は、経済産業省の計画では2025年に完了する計画となっていました。大阪ガス管内のねずみ鋳鉄管は2024年度内に完了する予定となっています。今回はそのねずみ鋳鉄管についてお話ししたいと思います。

—ねずみ鋳鉄管とは?—

ねずみ鋳鉄管は、鋳物に使用する炭素を主成分とする鉄合金のうち、炭素が黒鉛の形でより多く存在する合金で作った管を指し、破面がねずみ色をしていることからこのように呼ばれています。比較的腐食に強く丈夫である反面、衝撃に弱い(破断や亀裂が起きやすい)特徴をもち、戦前から広く使われていたが、1996年に新規の埋設が禁止されています。

大阪ガス管内では1960年から登場したより強度や靱性の優れたダクタイル鋳鉄管に取って代わり、1968年を最後に敷設されることはなくなりましたが、戦後復興と高度経済成長期を含む時期となっており、需要の拡大により、多くのねずみ鋳鉄管が敷設されてきました。その後、順次入替工事が行われてきましたが、2007年に起きた北見市都市ガス漏洩事故の影響により、この入替計画は前倒しされることとなります。



ねずみ鋳鉄

球状黒鉛鋳鉄

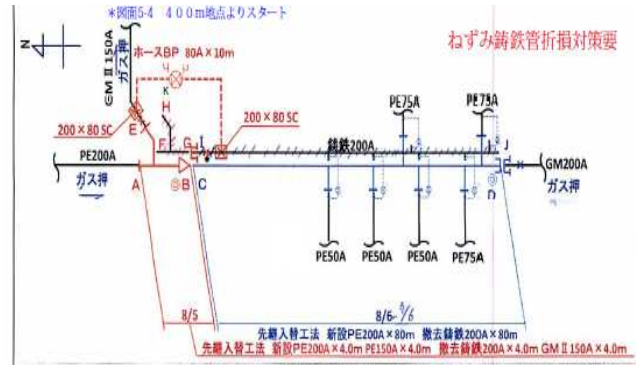
—北見市都市ガス漏洩事故の影響—

北海道北見市で2007年1月にガス漏洩があり、一酸化炭素中毒により3人が死亡、12人が病院で手当てを受ける事故が発生しました。死亡された3人は、付近の道路が漏洩箇所とされ、土中内で断層がずれたかのような破断が起きていました。当該ガス管はねずみ鋳鉄管であり、天然ガスへの未転換や厳冬期からくる要因もありつつ、先に挙げた脆弱性から最終的には破断に至ったとされています。



この事故を踏まえ、経産省はガイドラインを設定し、対策優先順位付けを実施しました。特にねずみ鉄管は対策完了年度を前倒しすることとなりました。

私たちの工事においても安全対策の実施も必要となり、連絡工事承認書には「ねずみ鉄管折損対策要」の文言が付され、管周りの胴締めを行うなどの方策を取るようになりました。ご安全に！



【胴締め状況】

### 現場 ニュース

#### 『久御山町全世代・全員活躍』

まちづくりセンター建築工事』

土木部 土木G 工事所長 羽田 健三

当工事は、久御山町発注による中央公民館の跡地に、「全世代・全員活躍型『生涯活躍のまち』構想～夢いっぱいコンパクトタウンくみやま CCAC 構想～」の中核となる施設として、社会教育・生涯学習の機能に加え、子育て支援、子供からシニアの活動支援、多世代・多文化交流、防災拠点、文化財の保護・活用の機能を拡張した複合施設の新築工事です。

概要としては、鉄骨造の地上2階、敷地面積22,408.44m<sup>2</sup>、建築面積1,953.17m<sup>2</sup>、高さ11.50mで、基本形状は直線的でモダンなデザインが特徴であり、構造体は不規則な楕円形をしています。

工事は昨年の6月より着手し、現在基礎躯体工事中です。施工中の課題として①現場の施工ヤードが狭く仮置きスペースが不足している。②施工範囲が広範囲である。以上のことを踏まえて、施工方法及び資材の搬入計画を円滑に進めていくために、常時クレーンを北側・南側に配置し対策を行っています。

私は、この2月で現場を離れましたが、これから、上部鉄骨建て方の施工に伴い、工程管理・安全管理に一層の配慮が必要と思われます。ご安全に！



【久御山町全世代・全員活躍

まちづくりセンター建築工事』

### 安 衛 コ ラ ム

#### 『入社してからの振り返り』

総務部 経理G 係長 今尾 朋代

昨年2月に入社しました総務部経理Gの今尾朋代と申します。前職では不動産・宿泊・飲食等多角的な事業を展開する会社の経理業務全般を担っており、その経験を活かせればと建設業は初めてですが公成建設に入社させて頂きました。不可測の事態により入社後二ヶ月ほどで原価計算の部署に配属となり、今までの経験と全く異なる業務内容やフロー等に、中途ですがほぼ未経験の分野での一からの出発という形になってしまいました。即戦力としてお役に立つことができず全てに於いて教えて頂

かないと書類一枚回すこともできない中、それでも与えられたポジションで精一杯務めさせて頂こうとの気持ちで業務に当たらせて頂きました。入社から一年程経ちますが未だ自分の業務範囲しか見えず、ともすると目の前の処理をただこなすのみになってしまうので、全体像の把握に努め俯瞰的視点を持って職責を果たせればと考えております。また私生活でも会社と家の往復になるような日々ではなく公私のメリハリをつけ、自分の限界を決めず新しいことにチャレンジする等、自らのアップデートを怠ることなく充実した毎日を送ってまいります。今後とも何卒宜しく願い申し上げます。ご安全に！

### 重点 施策

#### 4 月度安全重点目標

#### 『春の全国交通安全運動』

○ 期間他

1. 運動期間 令和7年4月6日(日) から 15日(火) までの10日間
2. 交通事故死ゼロを目指す日 令和7年4月10日(木)

○ 全国重点

1. こどもを始めとする歩行者が安全に通行できる道路交通環境の確保と正しい横断方法の実践
2. 歩行者優先意識の徹底とながら運転等の根絶やシートベルト・チャイルドシートの適切な使用の促進
3. 自転車・特定小型原動機付自転車利用時のヘルメット着用と交通ルールの遵守の徹底

○ 実施要領

- ・交通事故情勢の正しい理解・認識の促進
- ・運動重点及び推進項目の趣旨の定着
- ・国民一人一人による交通ルールの遵守と交通マナーの実践
- ・交通事故被害者等の視点への配慮
- ・交通事故犠牲者への哀悼の意の表明
- ・「交通事故死ゼロを目指す日」の実施

以上が要点です。全国で交通安全運動が展開され、交通事故防止の徹底が図られます。通勤時から安全意識を高めていきましょう。ご安全に！

建築部 積算G

### ◆事務局からのお知らせ◆

#### ■ 春の全国交通安全運動



#### ■ 安全衛生協会・委員会合同パトロールの予定

日 時：令和7年4月10日(木) 13:00～15:00

場 所：宮前橋整備(その14)工事

協力会：(株)山栄工務店・木下吉工業(株)・日本電機材料(株)

#### ■ COHSMS 認定更新審査

日 程：令和7年4月23日(水)・24日(木)

内 容：店社調査及び現場調査

(対象現場：宮前橋整備(その14)工事)

#### ■ 工事完成 ご苦労様でした。



【左岸側から】

#### 【桂川嵐山地区下流河道整備他工事】



【区間①】



【区間②】

#### 【湖西道路雄琴地区遮音壁設置工事】