

公成建設株式会社 VOL.424

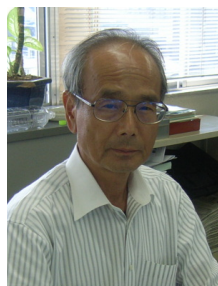
安全衛生ニュース

発行
公成建設(株)安全衛生
協力会事務局
編集
安全衛生委員会
事務局

◆「STOP！熱中症 クールワークキャンペーン」◆

営業部 技術担当部長 石塚 利幸

京都市の桜の開花は平年より3日遅れましたが、気象庁長期予報によると今年の夏(6月～8月)の気温は厳しい暑さが予測され、場合によっては「昨年と同様の顕著な高温になる可能性がある」との発表直後の2月27日、厚生労働省から昨年までに引き続き、令和6年「STOP！熱中症 クールワークキャンペーン」の実施が公表されましたので、キャンペーン実施(5月1日～9月30日)の概要につき、以下に紹介します。



1. 令和元年以降の熱中症による死傷災害の発生状況

令和元年～5年の職場における熱中症の死亡を含む休業4日以上死傷者数は4,221人(≒844人/年)、うち死亡者数は125人(25人/年)となっています。このうち建設業の死傷者数は879人(≒176人/年)、死亡者数は53人(≒11人/年)で死傷者数、死亡者数とも主要8業種の中で最も多く発生しています。

2. キャンペーン期間中の実施すべき予防対策

①暑さ指数(WBGT)の把握

日本産業規格(JIS)に適合したWBGT指数系による作業場所での随時把握を基本とする。

②暑さ指数(WBGT)の評価

実測した暑さ指数(WBGT)は、WBGT基準値に照らして評価し、熱中症リスクを正しく見積もる。

③作業環境の管理

暑さ指数(WBGT)の、設備による低減対策と休憩場所の整備を行うと共に、飲物や塩飴等の備付けも行う。

④作業の管理

1) 準備期間に策定している暑熱環境下の作業に対する作業計画に基づき、WBGT基準値に応じた作業時間の短縮・中断や休憩等を行う。

2) 作業責任者や職長等の現場管理者は、作業員から

京都市下京区五条通西洞院西入ル小柳町518

の申し出に関わらず定期的な水分及び塩分摂取の徹底と透湿性及び通気性の良い服やヘルメットの着用を積極的に働きかける。

3) また、重点取組み期間の7月は梅雨明けを迎え急激な暑さ指数(WBGT)の上昇が想定されるため、特に計画的な暑熱順化プログラムに取り組む。

⑤健康の管理

1) 健康診断結果等に基づき、熱中症の発症に影響を及ぼす恐れのある糖尿病や高血圧症などの有訴者へ特段の配慮を行う。

2) 作業責任者や職長等の現場管理者は、日々労働者の健康状態と暑熱順化状況の確認を行う。

⑥労働衛生教育と体調不良時の措置

キャンペーン期間中の「雇入れ時又は新規入場時」には必ず熱中症の症状や予防方法等の労働衛生教育を実施すると共に、体調不良の者を認めたときは、症状に応じて躊躇することなく病院に搬送するか救急隊を要請する教育も必ず行う。

熱中症による死傷災害の予防は、他の労働災害と比べ事前に対策の準備が可能であると思われることから、公成建設並びに協力会社の皆様方は、キャンペーンの実施要綱に添付されている「2023年の熱中症による死亡災害の28事例」も確認頂き、熱中症による死傷者発生ゼロに向け、「安全が第一」で作業を行っていただくようお願いいたします。

『～ ご安全に ～』

4月度合同パトロール

4月11日(木)13:45より

協力会：(株)山栄工務店、木下吉工業(株)、日本電機材料(株)
安衛委員：木本・稲垣・四田・堀江・寺田・松永
以上9名で実施しました。

『寸評』 安全衛生委員会

4月度の合同パトロールは、土木現場、「精華拡幅柵5号線橋梁下部工事」を、安全衛生協力会3名、安全衛生委員会6名の計9名により実施しました。

当日は、春暖の中、『重機災害の防止、墜落・転落災害の防止』を主眼に、安全パトロールを行いました。

TEL.075-365-8303 FAX.075-365-8532

◆精華拡幅柵5号線橋梁下部工事

当工事は、国道163号線の拡幅(4車線化)工事に伴う、柵5地区の主に農道として使われている町道を立体交差とする橋梁下部工事です。

住若所長より概要・進捗状況説明を受け、重点目標の「重機災害の防止、墜落・転落災害の防止」を主眼に安全点検を行いました。当日の作業は、P2橋脚の埋戻し、A2橋台の壁型枠組立作業で職員を含め16名でした。

工事場所：京都府相楽郡精華町柵5地先

工期：令和5年10月11日～6年8月31日(約11ヶ月)

発注者：近畿地方整備局 京都国道事務所

工事概要：橋梁下部工(橋台2基、橋脚2基)
場所打ち杭工、アースアンカー工、PC緊張工
地盤改良工、カルバートボックス工
追加工事 信号柱・照明柱工事
光ケーブル仮移設工事

出来高：49.5% (3/28現在)

安全成績：労働延時間=10,152時間

休業災害0件・不休災害0件。(4/10現在)

《良好な事項》

①安全施工サイクル活動

②場内整理整頓

③安全通路の確保

《改善・点検を要する事項》

①作業ヤード分離ネットの結末点検

②法肩手すりからの落下防止措置

③発電機アース設置、消火器の設置

■講評では、各委員より上記のほか、国道横断時は、各自慎重に渡ることに注力することと、寒暖差による体調管理、熱中症対策の早めの準備を周知徹底するようお願いしました。

■長谷川所長からは、「来週より、追加工事の信号柱・照明柱工事が夜間国道を規制して始まりますので、さらに、一般車両には注意して最後まで無事故・無災害で終了させたい。」とコメントがありました。また、「指摘事項についても、すみやかに是正していきます。」とのコメントでした。



【精華拡幅柵5号線橋梁下部工事】

重点実施例

『(総合評価) 伏見西部第五地区

横大路公園通他舗装工事』

土木部 土木G 工事主任 矢谷 和宏

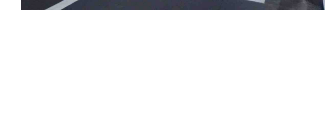
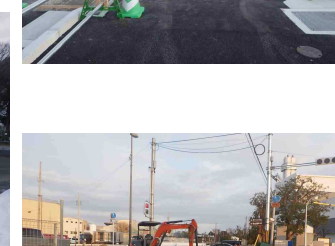
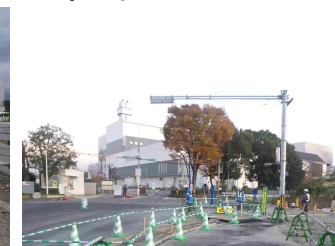
本工事は、京都市(南部区画整理事務所)発注の日新建工・公成建設JV工事で、伏見西部第五地区において、区画整理事業における道路舗装工事や、それに付帯する構造物等の撤去及び設置を行う工事です。

施工箇所には、現道部分での車道及び歩道部分の構造物の撤去から、築造・舗装等の作業がありました。特に南部CC前交差点での施工の際は、パッカー車・一般車両・大型車両(観光バス等)及び歩行者が行きかう中での作業となり、工事車両と通行車両及び歩行者との第三者災害を防止するため以下のように取り組みました。

まず車道部は、大型車両が交互通行できるよう幅員を確保し、道路センターをコーンにて明示しました。車道部の舗装作業は、夜間の通行車両が少ない時間帯で南部CCへの出入りに支障が出ないように行いました。

また、歩道部は施工箇所を南北に分け、施工側は規制をした歩道内に工事用車両を入れ作業を行いました。作業も車両が通る際は誘導員により重機作業を止めるよう合図させ行いました。歩行者については、反対側の歩道を歩いてもらい、横断する際には迂回等の指示及び誘導を行いました。

結果として、各施工業者の協力もあり無事、無事故で本工事を終えることができました。ご安全に！



【(総合評価) 伏見西部第五地区横大路公園通他舗装工事】

現場 ニュース

『(総合評価) 京都市新北庁舎
(仮称) 新築工事ただし、建築主体その他工事』
建築部 建築G 工事所長 田畑 雅好

本工事は、京都市発注による京都市北庁舎の新築工事で、令和3年9月より着手し、令和7年2月完成までの42カ月と非常に長期の工事です。

概要はS造一部SRC造、免震構造で地上7階、地下2階、建築面積2,702.67㎡、延床面積17,147.40㎡、軒高SGL+30.426mです。

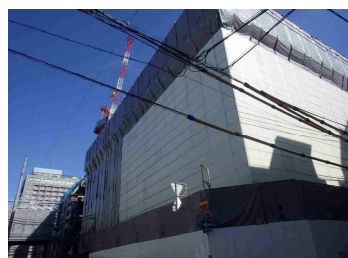
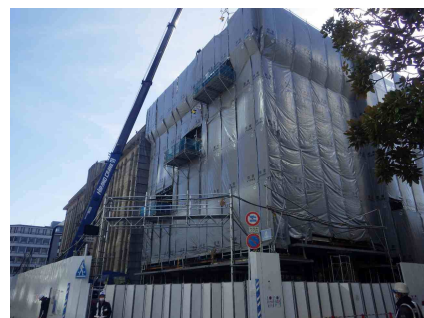
施工は、清水建設とのJV工事です。

現在、地上階の鉄骨建て方を5工区に分け、4月中旬の完了予定で進み、順次下階より躯体工事、仕上げ工事が入っている状態です。

工期は今月を入れても残り11ヶ月しかなく、年明けの2カ月は検査期間となる為、実質年内の9カ月で仕上げていかないとならず、非常に厳しい状況が続く状態です。本体のみならず、既設の本庁舎、西庁舎、分庁舎との接続絡みの改修工事も併せて行わないとならず、益々厳しい状況が続きます。

現場は、敷地いっぱいの東西に長い建物で、又、庁舎の工事で、市職員からの目も厳しく、搬入計画等日々の調整にととも苦労しています。安全面でも常に役所側から些細な事でも連絡がある為、気が抜けません。

これまでの31カ月が無事故・無災害で来れましたので、残りも非常にタイトとなりますが、気を引き締めて、収めたいと思います。ご安全に！



『(総合評価) 京都市新北庁舎
(仮称) 新築工事ただし、建築主体その他工事』

安 衛 コ ラ ム

『入社してから今までの振り返り』
土木部 土木G 工事係 上田 敏馬

お疲れ様です。土木部土木G上田敏馬です。私が入社してから一番感じたことは、経験に勝るものはないと感じました。

私は修成建設専門学校土木工学科出身で建設業及び土木工事のことに関しては少しばかり齧ってきたつもりでした。しかし、いざ現場に立つと専門用語などの聞き慣れない言葉が飛び交い、本当にやっていけるのかと言う不安と緊張感を感じる日々の連続でした。そんな中、所長をはじめ先輩、職人さんと皆さんからたくさんことを学んでいくうちに、不安と緊張感と言うものはあまり感じなくなりました。今思うと「経験」というものは、自分にとってとても大事だなと思いました。四月の自分と比べると少しは成長できているのかなと感じます。

しかし、そう感じる反面まだまだ「経験・勉強不足」と感じる事が多々あります。職人さんに質問された時二つ返事で返せなかったり、視野を広げた考え方が出来なかったりと自分自身の課題というものは数えきれない程で未熟な者です。こういった課題をクリアしつつ、現場で活躍できる人間になりたいです。これから先、たくさんのご迷惑をおかけする事と思いますが、積極的に挑戦し飛躍できるよう頑張ります。よろしくお願ひします。ご安全に！

重点 施策

5 月度重点施策

『「はしか」にご注意を！』

新型コロナウイルスが日本で感染報告されてから4年、



生活スタイルや価値観をはじめ、多くのことに対する意識や行動に変化がありましたが、ようやくコロナ禍も落ち着きを見せた矢先、「はしか」への感染が国内で相次いで確認されました。感染力が極めて強く、インフルエンザの10倍ともいわれる「はしか」について、注意点などに触れたいと思います。

【感染状況】

国立感染症研究所の調べによると、国内でははしかへの感染状況は、5年前の2019年は744人と多かったのですが、2020年は10人、2021年と2022年は6人と、コロナ禍で人の往来が少なくなったこともあり、感染者は減っていました。しかし、2024年は3月時点で既に21人となっています。

【症状】

はしかは「麻しん」とも呼ばれ、「麻しんウイルス」によって発症します。発症すると38℃前後の熱が2日～4日続くほか、鼻水や咳といった風邪に似たような症状が出ます。そして、口の中に白い斑点が出てきたり、全身に赤い発疹が出たりします。それによる合併症として、肺炎・中耳炎・脳炎を引き起こすおそれもあります。

【感染力と感染経路】

このはしかは感染力が強いのが特徴で、年代によってはワクチンを接種していない人もいます。感染経路には「空気感染」「飛沫感染」「接触感染」の3つがあり、発症している人と同じ部屋にいただけで「空気感染」することがあります。

感染力は新型コロナウイルスの4倍、インフルエンザの10倍にも上るそうです。

【予防法】

合併症を引き起こし重症化や死に至る場合もある「はしか」。妊婦の場合は、発症すると特に重症化しやすいと言われており、流産などの危険もあるので注意が必要です。特効薬がなく、最も有効な予防法は「ワクチン」で、2回の接種により97～99%以上の効果があるとされています。しかし、国内では50代以上の人はワクチンが任意の接種だったため、1回も接種していない可能性があります。また、20代半ば以上の人は定期接種が1回だったため、免疫が不十分である可能性もあります。そのため、自分がはしかの免疫を持っているかどうかを確認することが大切です。母子手帳を確認し、分からない場合は、医療機関で抗体検査をしてもらうことが重要です。免疫を持っているかどうかを調べる抗体検査は、医療機関で

5000円～8000円ほどで受けられるようなので、これを期に各自で確認してみてください。 営業部

◆事務局からのお知らせ◆



■ STOP! 熱中症クールワークキャンペーン
期 間：5月1日～9月30日



■ 安全衛生協会の委員会合同パトロールの予定

日 時：令和6年5月9日(木) 13:00～16:00

場 所：京都市養正市宮住宅新築工事

ただし、新3号棟(仮称)建築主体その他工事

協力会：(株)東鉄筋・(株)タカダ・ナガタ工業(株)

■ 工事完成：ご苦労様でした。



【(仮称)京都市右京区学生マンション新築工事】



【木津川神矢地区法覆護岸整備他工事】

■ 令和6年度安全標語の募集について

例年通り、令和6年度安全標語の募集を行いますので、ご応募下さいませよう、よろしくお願ひいたします。

応募用紙は、別途ご連絡します。

尚、応募者には例年通り図書券を進呈します。